

# intep Őrjárat ellenőrző rendszer

## Alkalmazás

A rendszer biztonsági járőrszolgálat teljesítésének ellenőrzésére alkalmas. Az őrszolgálat az adatgyűjtő egységgel járja be a kijelölt útvonalat, ahol tetszőleges számú bázispontot jelölhetünk ki. A bázispontokra kulcsos egységet telepítünk. Az őrszolgálat az útvonal bejárásakor az adatgyűjtő egységet a bázispontokon elhelyezett kulcsos egységhez érintve végzi el az adatgyűjtést. Az adatgyűjtő egységben eltárolódik a bázispont kódja és az aktuális időpont. Később ezek az adatok igazolják az útvonal bejárását.

A szolgálat azonosításához a járőrnek is van egy kulcsa. Járőrözés megkezdésekor, vagy szolgálat váltáskor, az őrnek a saját azonosító kulcsát kell beraknia az adatgyűjtőbe, amivel igazolja, hogy a járőrözést ő végezte el. Amíg másik járőrkulcsot nem kap az adatgyűjtő, addig az előző őr teljesít szolgálatot.



## Az kulcsos egység a bázispontokon

Az kulcsos egység bonthatatlan, víz- és ütésálló, mágneses és elektromágneses tereknek ellenálló elektronikus kulcs. Egyedi kódot tartalmaz, melynek kiolvasása az adatgyűjtő egységgel lehetséges. A kulcsos egységet a bázispontokon, fixen telepítve kell elhelyeznünk általában falra szerelve.



## Az INT-ODLI-40 típusú adatgyűjtő

Az adatgyűjtő kulcsos egység (bázispont) kiolvasását teszi lehetővé. Minden kulcs kiolvasásakor eltárolja a kulcs kódját és a kiolvasás időpontját. A kiolvasott kulcskódokat és időpontokat a memóriájában tárolja, és az adatokat elemcsere esetén sem felejt el. Az adatokat USB kábelen keresztül, egy felhasználóbarát kezelőprogram segítségével, számítógépre tölthetjük.



### Adatok rögzítése az INT-ODLI-40 típusú adatgyűjtőben:

Az adatgyűjtő egység 3500 adat (kulcskód és időpont) tárolására képes. 95%-os memóriefoglaltságnál folyamatos villogó fényjelzéssel jelzi az adatok felhalmozódását. Ha a memória teljesen megtelt az eszköz nem rögzít több eseményt, amíg az adatokat le nem töltjük.

### Az INT-ODLI-40 típusú adatgyűjtő jelzései:

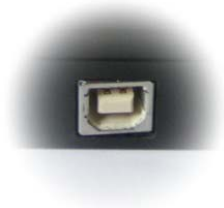
Az adatgyűjtőn két darab LED és csipogó hangjelző található, melyek az alábbi jelzéseket adják:

- **Villogó zöld „STATUS” fényjelzés és felfutó hangjelzés:** Bázispont kulcsának kiolvasásakor és sikeres tárolásakor.
- **Villogó piros „TÖLTÉS” fényjelzés és lefutó hangjelzés:** Kulcs kiolvasása megtörtént, de az eseményt nem rögzítette az eszköz, mert megtelt a memóriája. Csatlakoztassa az adatgyűjtőt a számítógéphez, indítsa el az INTEP őrellenőr szoftvert és töltse le az adatokat.
- **Folyamatosan villogó piros fényjelzés és csipogó hang:** Az adatgyűjtőnek számítógép kapcsolatra van szüksége, mert a memória 95%-osan telített, vagy az adatgyűjtő órája nincs beállítva. Csatlakoztassa az adatgyűjtőt a számítógéphez és indítsa el az INTEP őrellenőr szoftvert.
- **Villogó piros fényjelzés és folyamatos csipogás (1db/perc):** Az akkumulátor töltöttsége a végéhez közeledik.
- **Folyamatos piros „TÖLTÉS” fényjelzés:** A töltőt az adatgyűjtőhöz csatlakoztatva, a töltés folyamatát piros fényjelzés kíséri. Az adatgyűjtőt min. 8 órán át hagyjuk a töltőn.

## Adatletöltés az INT-ODLI-40 típusú adatgyűjtőből:

---

Az adatgyűjtő USB porton csatlakoztatható a számítógéphez. A szoftver telepítése és konfigurálása után a számítógép az adatgyűjtőt automatikusan felismeri. Adatletöltésnél nincs más dolgunk, csak rádugni az adatgyűjtőt a számítógépre. Az adatletöltés automatikusan megtörténik (semmit nem kell megnyomni, vagy klikkelni), a letöltés befejezését hanggal jelzi az adatgyűjtő. Az adatok automatikusan egy megadott email címre küldhetők, ahol több telephely adatát is összegyűjthetjük. A kezelő szoftver telepítése és használata nem igényel komolyabb számítógépes ismereteket, a mellékelt telepítési útmutató alapján egy kezdő felhasználó is könnyedén el tudja végezni a telepítést.



## INT-ODLI-40 típusú adatgyűjtő műszaki adatai:

---

- Méret: 85mm x 57mm\* 32mm
- ⚡ Tárolási hőmérséklet: -30 °C-tól +85 °C-ig
- ⚡ Üzemi hőmérséklet: -20 °C-tól +60 °C-ig
- Az adatgyűjtő IP65 védettségű, por és cseppmentes, oxált, alumínium házban készül. Az adatgyűjtő burkolatának megbontását zárcímke védi.

## INT-ODLI-40 típusú adatgyűjtő használata:

---

Az adatgyűjtő tápellátását NiCd akkumulátor látja el, amellyel használattól függően, akár 1 hónapig is üzemel a készülék. A készülék megfelelő használatához az alábbiakat vegye figyelembe:

- **Ne töltsé folyamatosan a készüléket! Hagyja lemerülni, majd csatlakoztassa legalább 6 órára a töltőhöz.** Ha megfelelően kisüti az akkumulátort és mindig megfelelően feltölti, akkor a készülék készenléti állapota és az akkumulátor élettartama is jóval nagyobb lesz.
- Az USB csatlakozó csepptöltéssel tölti az akkumulátort. Ha az adatokat letöltötte a készülékről, húzza ki az USB csatlakozót a készülékből.
- Ne töltsé a készüléket, amíg a készülék hangjelzéssel nem jelzi a lemerülést, vagy amíg teljesen nem merül le.
- Ha lemerült a készülék csatlakoztassa a töltőt a hálózathoz, majd tartsa a töltőt bedugva a készülékbe legalább 6 órán keresztül.

## INTEP őrző ellenőrző kiértékelő program

**Elemzés.** Letöltött adatok újra elemzése

**Exportálás:** Napló mentése más formátumba

**Letöltés:** Az eszköz csatlakoztatásakor az adatletöltés automatikusan megtörténik. A letöltésre kattintva csatlakoztatott eszköz, újbóli letöltését érheti el.

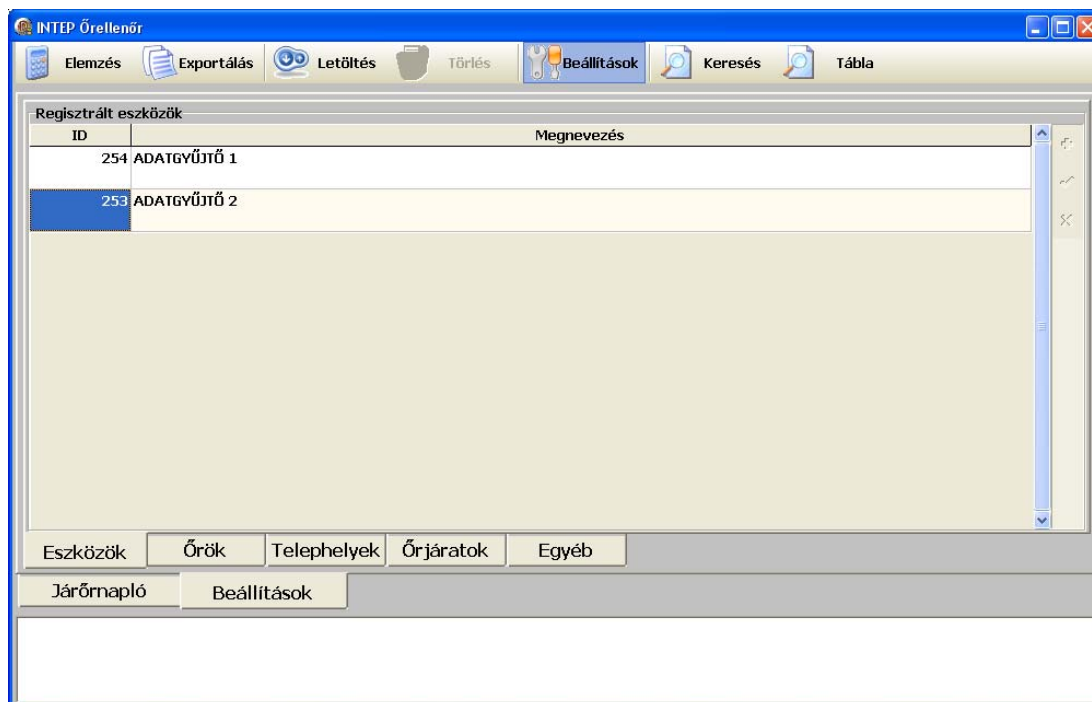
### Beállítások menü

A beállítás menüpont csak jelszóval érhető el. A jelszó megadása után a szoftverben tetszőlegesen módosíthatja a belépési jelszót.

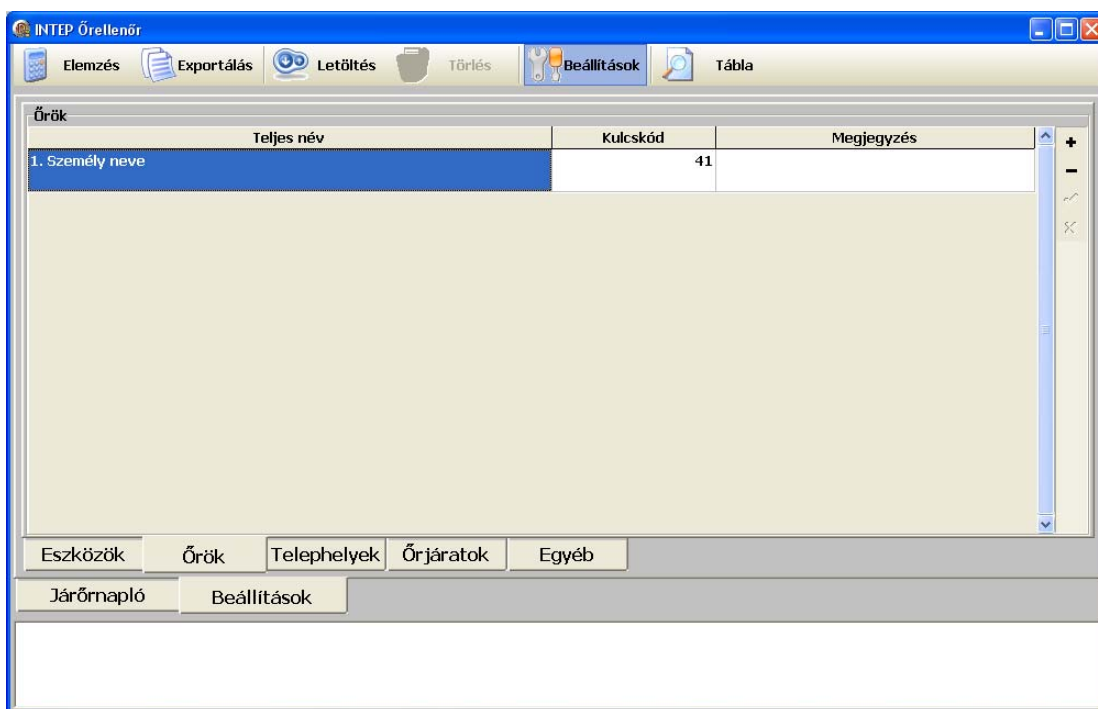
Alapértelmezett jelszó: INTEP



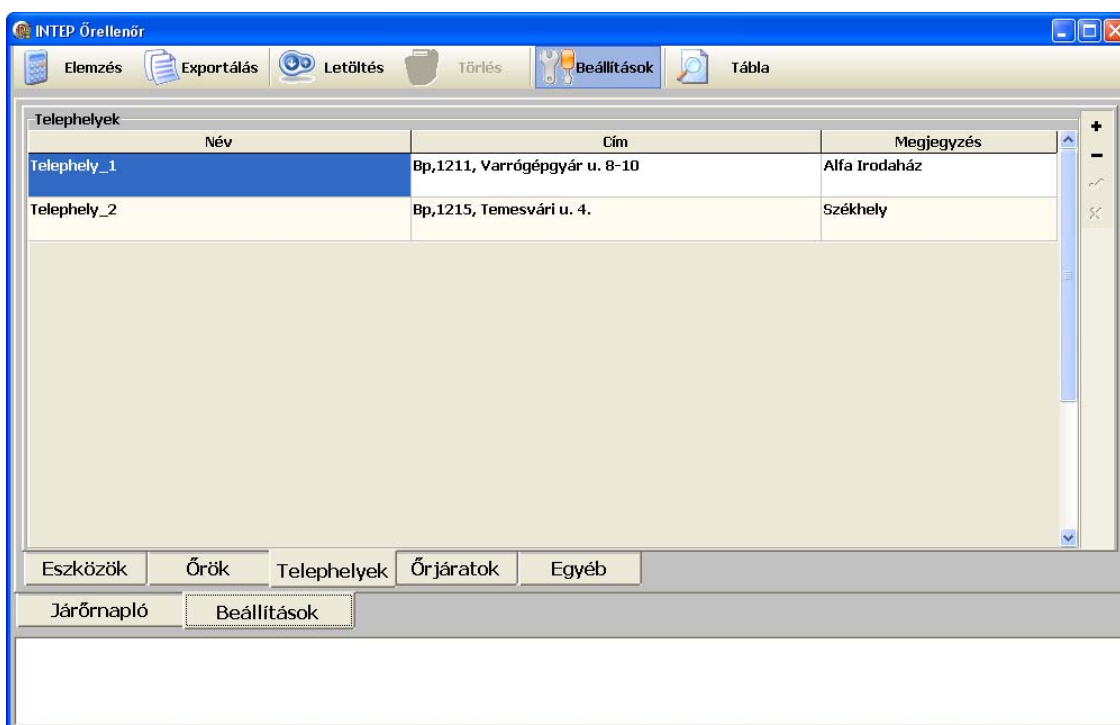
**Eszközök:** Az eszközök menüben láthatja az adatgyűjtők Listáját. Az eszközöket a gyárilag beállított ID szerint azonosíthatjuk. Az ID azonosító mellett tetszőleges nevet adhat az eszköznek.



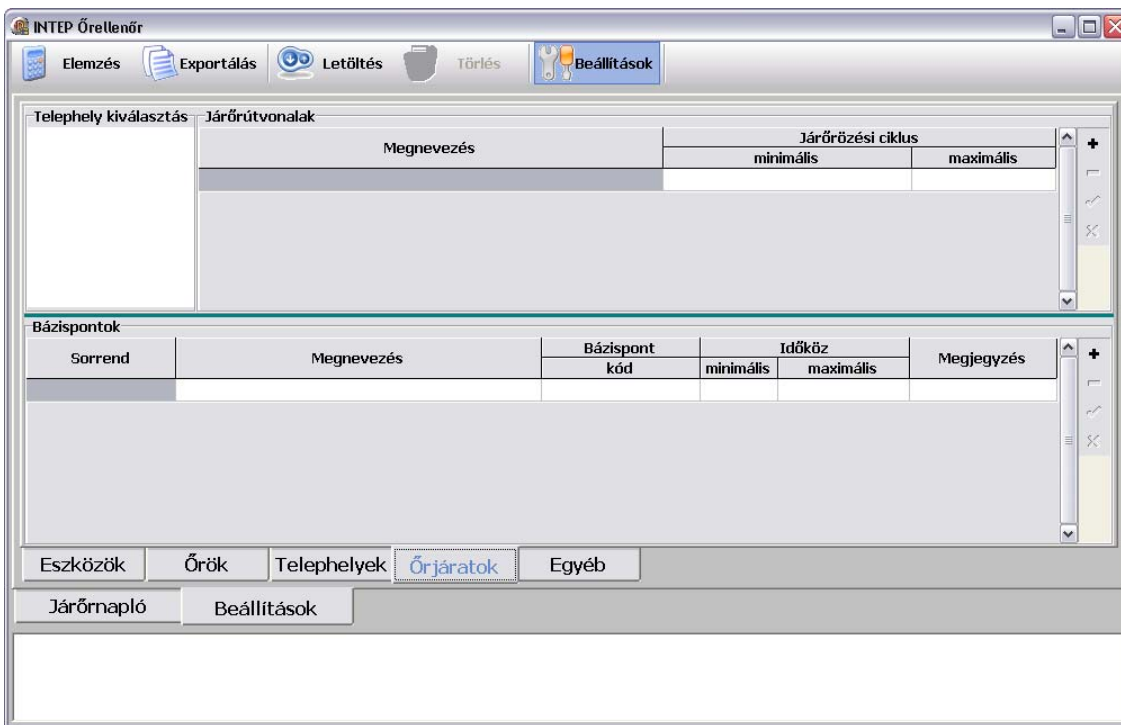
**Őrök:** Az őrkulcsokat rendelheti személyekhez. (Az őr járőrozés előtt az Őrkulccsal azonosítja magát) A teljes név és kulcsazonosító mellett megjegyzést is írhat a személyhez.



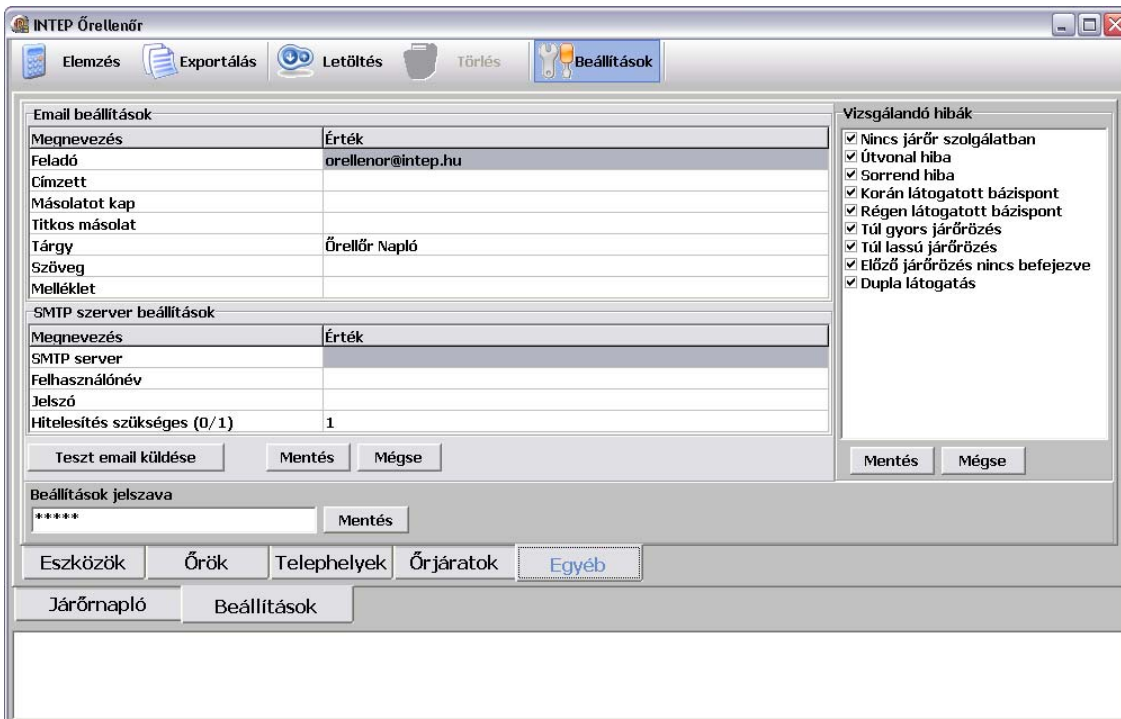
**Telephelyek:** Állítsa be a telephelyek nevét, ahol használja az eszközöket!



**Őrjáratok:** A Különböző telephelyekhez, különböző járőrútvonalak tartozhatnak. A Bázispontok látogatása között eltöltött időnek adhat minimum és maximum értéket.



Adatok továbbítása, jelszó és az ellenőrzések beállítása:



A napló megjelenítése:

NTDP Ötellenőr

Elemzés Exportálás Letöltés Törés Beállítások Tábla

Járőrnapló	Dátum	Űr neve	Bázispont	Sorr.	gp	Utolsó lát.	Elemzés
2009.08.25. 22:26:30	1. Személy neve	Telephely_2/Eltér/Büfé hátsó bejárat		5	2000.01.01. 0:00:01	2000.01.01. 0:04:59	OK
2009.08.25. 22:45:00	1. Személy neve	Telephely_2/Eltér/Büfé bejárat mellett		2	2000.01.01. 0:18:50	2000.01.01. 0:18:55	[Sorrend]
2009.08.25. 22:45:22	1. Személy neve	Telephely_2/Eltér/Lépcsőház feljáró		3	2000.01.01. 0:00:02	2000.01.01. 0:18:55	OK
2009.08.25. 22:45:24	1. Személy neve	Telephely_2/Eltér/Parkoló bejárat		4	2000.01.01. 0:00:02	2000.01.01. 0:18:55	OK
2009.08.25. 22:45:26	1. Személy neve	Telephely_2/Eltér/Büfé hátsó bejárat		5	2000.01.01. 0:00:02	2000.01.01. 0:18:56	OK
2009.08.25. 22:45:29	1. Személy neve	Telephely_2/Eltér/Büfé bejárat mellett		2	2000.01.01. 0:00:03	2000.01.01. 0:00:09	[Sorrend]
2009.08.25. 22:45:30	1. Személy neve	Telephely_2/Eltér/Lépcsőház feljáró		3	2000.01.01. 0:00:01	2000.01.01. 0:00:08	OK
2009.08.25. 22:45:33	1. Személy neve	Telephely_2/Eltér/Parkoló bejárat		5	2000.01.01. 0:00:03	2000.01.01. 0:00:09	OK
2009.08.25. 22:45:34	1. Személy neve	Telephely_2/Eltér/Büfé hátsó bejárat		5	2000.01.01. 0:00:01	2000.01.01. 0:00:08	OK
2009.08.25. 22:45:37	1. Személy neve	Telephely_2/Eltér/Büfé bejárat mellett		2	2000.01.01. 0:00:03	2000.01.01. 0:00:08	[Sorrend]
2009.08.25. 22:45:39	1. Személy neve	Telephely_2/Eltér/Lépcsőház feljáró		3	2000.01.01. 0:00:02	2000.01.01. 0:00:09	OK
2009.08.25. 22:45:41	1. Személy neve	Telephely_2/Eltér/Parkoló bejárat		4	2000.01.01. 0:00:02	2000.01.01. 0:00:08	OK
2009.08.25. 22:45:43	1. Személy neve	Telephely_2/Eltér/Büfé hátsó bejárat		5	2000.01.01. 0:00:02	2000.01.01. 0:00:09	OK
2009.08.25. 22:46:01	1. Személy neve	Telephely_2/Eltér/Büfé bejárat mellett		2	2000.01.01. 0:00:02	2000.01.01. 0:22:51	OK
2009.08.25. 22:46:03	1. Személy neve	Telephely_2/Eltér/Büfé bejárat mellett		2	2000.01.01. 0:00:02	2000.01.01. 0:00:26	OK
2009.08.25. 22:46:05	1. Személy neve	Telephely_2/Eltér/Lépcsőház feljáró		3	2000.01.01. 0:00:02	2000.01.01. 0:00:26	OK
2009.08.25. 22:46:07	1. Személy neve	Telephely_2/Eltér/Parkoló bejárat		4	2000.01.01. 0:00:02	2000.01.01. 0:00:26	OK
2009.08.25. 22:46:09	1. Személy neve	Telephely_2/Eltér/Büfé hátsó bejárat		5	2000.01.01. 0:00:02	2000.01.01. 0:00:26	OK
2009.08.25. 22:46:11	1. Személy neve	Telephely_2/Eltér/Lépcsőház feljáró		1	2000.01.01. 0:00:02	2000.01.01. 0:00:10	OK
2009.08.25. 22:46:12	1. Személy neve	Telephely_2/Eltér/Büfé bejárat mellett		2	2000.01.01. 0:00:01	2000.01.01. 0:00:09	OK
2009.08.25. 22:46:14	1. Személy neve	Telephely_2/Eltér/Lépcsőház feljáró		3	2000.01.01. 0:00:02	2000.01.01. 0:00:09	OK
2009.08.25. 22:46:17	1. Személy neve	Telephely_2/Eltér/Parkoló bejárat		4	2000.01.01. 0:00:03	2000.01.01. 0:00:10	OK
2009.08.25. 22:46:18	1. Személy neve	Telephely_2/Eltér/Büfé hátsó bejárat		5	2000.01.01. 0:00:01	2000.01.01. 0:00:09	OK
2009.08.25. 22:46:21	1. Személy neve	Telephely_2/Eltér/Büfé bejárat mellett		1	2000.01.01. 0:00:01	2000.01.01. 0:00:10	OK
2009.08.25. 22:46:22	1. Személy neve	Telephely_2/Eltér/Büfé bejárat mellett		2	2000.01.01. 0:00:01	2000.01.01. 0:00:10	OK
2009.08.25. 22:46:26	1. Személy neve	Telephely_2/Eltér/Lépcsőház feljáró		3	2000.01.01. 0:00:04	2000.01.01. 0:00:12	OK
2009.08.25. 22:46:27	1. Személy neve	Telephely_2/Eltér/Parkoló bejárat		4	2000.01.01. 0:00:01	2000.01.01. 0:00:10	OK
2009.08.25. 22:46:29	1. Személy neve	Telephely_2/Eltér/Büfé hátsó bejárat		5	2000.01.01. 0:00:02	2000.01.01. 0:00:11	OK
2009.08.25. 22:46:31	1. Személy neve	Telephely_2/Eltér/Büfé bejárat mellett		1	2000.01.01. 0:00:02	2000.01.01. 0:00:10	OK
2009.08.25. 22:46:33	1. Személy neve	Telephely_2/Eltér/Büfé bejárat mellett		2	2000.01.01. 0:00:02	2000.01.01. 0:00:11	OK
2009.08.25. 22:46:34	1. Személy neve	Telephely_2/Eltér/Lépcsőház feljáró		3	2000.01.01. 0:00:01	2000.01.01. 0:00:08	OK
2009.08.25. 22:46:36	1. Személy neve	Telephely_2/Eltér/Parkoló bejárat		4	2000.01.01. 0:00:02	2000.01.01. 0:00:09	OK
2009.08.25. 22:46:38	1. Személy neve	Telephely_2/Eltér/Büfé hátsó bejárat		5	2000.01.01. 0:00:02	2000.01.01. 0:00:09	OK
2009.08.25. 22:46:40	1. Személy neve	Telephely_2/Eltér/Büfé bejárat mellett		1	2000.01.01. 0:00:02	2000.01.01. 0:00:09	OK
2009.08.25. 22:46:42	1. Személy neve	Telephely_2/Eltér/Büfé bejárat mellett		2	2000.01.01. 0:00:02	2000.01.01. 0:00:09	OK
2009.08.25. 22:46:43	1. Személy neve	Telephely_2/Eltér/Lépcsőház feljáró		3	2000.01.01. 0:00:01	2000.01.01. 0:00:09	OK
2009.08.25. 22:46:45	1. Személy neve	Telephely_2/Eltér/Parkoló bejárat		4	2000.01.01. 0:00:02	2000.01.01. 0:00:09	OK
2009.08.25. 22:46:49	1. Személy neve	Telephely_2/Eltér/Büfé hátsó bejárat		5	2000.01.01. 0:00:04	2000.01.01. 0:00:11	OK

Járőrnapló Beállítások

2009.08.25. 22:46:56 160 szinkronizálás kész.  
 2009.08.25. 22:46:56 25 RÖKÖR00 van az eszközön. Letöltés...  
 2009.08.25. 22:46:57 Letöltés kész, adatok mentése  
 2009.08.25. 22:46:59 kész  
 2009.08.25. 22:47:03 Email küldés kész

orellenor@ntdp.hu  
 Üresítő napló

Adatok exportálása EXCEL, HTML és TXT formátumokba:

Exportálás

Hely: (D:) DVD-RAM-meghajtó

(C:) Helyi lemez  
 (D:) DVD-RAM-me...  
 Asztal  
 Hálózati helyek

Fájlnév:    
 Fájl típusa:

Az adatok megjelenítése böngésző ablakban, exportálás után:

INTEP Beléptetőrendszer napló - 2009.08.25 22:02:00						
Dátum	Ór neve	Bázispont	Sorr.	Utolsó		Elemzés
				BP	lát.	
2009.05.30. 21:29:40	Ismertetlen személy		7			OK
2009.05.30. 21:30:25	Ismertetlen személy		12			OK
2009.05.30. 23:00:41	1. Személy neve	Személy: 1. Személy neve				OK
2009.05.30. 23:01:39	1. Személy neve		4			OK
2009.05.30. 23:02:08	1. Személy neve		7			OK
2009.05.30. 23:03:19	1. Személy neve		12			OK
2009.05.31. 0:07:43	1. Személy neve	Személy: 1. Személy neve				OK
2009.05.31. 0:08:27	1. Személy neve		4			OK
2009.05.31. 0:08:52	1. Személy neve		7			OK
2009.05.31. 0:09:54	1. Személy neve		12			OK
2009.05.31. 0:59:45	1. Személy neve	Személy: 1. Személy neve				OK
2009.05.31. 1:00:21	1. Személy neve		4			OK
2009.05.31. 1:00:41	1. Személy neve		7			OK
2009.05.31. 1:02:11	1. Személy neve		12			OK
2009.05.31. 2:00:44	1. Személy neve	Személy: 1. Személy neve				OK
2009.05.31. 2:01:16	1. Személy neve		4			OK
2009.05.31. 2:02:38	1. Személy neve		12			OK
2009.05.31. 3:01:50	1. Személy neve	Személy: 1. Személy neve				OK
2009.05.31. 3:02:06	1. Személy		4			OK